

# Fiche technique international –

## International technical rider

### CORPS NOIR de / by Stéphane Gladyszewski

Pour plus d'informations technique / for more technical informations

Stéphane Gladyszewski +1 514 884 4300 / g\_@stephaneg.ca

#### Équipe de production

1 chorégraphe / danseur.  
1 danseur.  
1 éclairagiste / directeur technique.  
1 sonorisateur.  
1 projectionniste.

#### Durée approximative totale du spectacle

+/- 50 minutes.

#### Aire de jeu minimale

une aire de jeu d'environ 8.5 mètres (28 pi.) de large par 11 mètres (36 pi.) de profondeur ; hauteur minimum de plafond de 4,54 mètres (15 pi.)

#### Habillage, décor et installation scénique - fournit par le diffuseur

Tapis de danse noir couvrant l'arrière scène à partir des écrans (voir plantation) ;

rideau noir à l'arrière scène ou mur noir.

1 barre tubulaire en métal de 42 à 48 millimètres de diamètre extérieur et 6,10 mètres (20 pi.) de longueur minimum ;

1 congélateur horizontal d'une capacité de 0.4 mètre cube minimum (14 pieds cube= 400 litres) ;

#### Décor et installation scénique - fournit par l'artiste

1 systèmes d'accrochage d'écran sur fil métalliques ;

1 aquarium en acrylique de 114 cm de longueur par 79 cm de largeur par 76 cm de hauteur ;

1 vaporisateur à vapeur chaude ;

1 chaise en bois style antique;

3 couvertures de coton de 4.47 mètres (176") de largeur par 3.05mètres (120")

de hauteur ;

1 pipe narghile (chicha) ;

1 chaudière ;

2 colonnes vertébrales en bois (2.3 kilos) ;

1 pompe à eau électrique (Rigid TP-500K) (1450 gllons/heure) ;

1 boyau d'arrosage de 15 mètres (50pi) minimum;

7 poulies ;

5 longues cordes noires ;

1 boîte d'accessoires (vis, tabac, outils...);

2 minis lampes de poche (minipalm 0.5w led series) ;

1 rail double en tuyau de PVC gris de 4 m41cm de long ;

4 "magic arm " Manfrotto ;

#### Sonorisation - fourni par le diffuseur

Système d'amplification générale

Type "LRC " (stéréo avec haut-parleur central indépendant couvrant toute la salle) ;

Le niveau et la qualité d'écoute doivent être les mêmes dans toute la salle (ajouter des haut-parleurs en délai pour les balcons etc.) ;

Puissance d'amplification suffisante pour permettre une grande marge de manoeuvre ("headroom")

Système de retour

4 enceintes accoustique

1 retour de scène ;

1 subwoofer

Source

1 Microphone à condensateur (de type AKG-451) ;

3 Lecteurs CD professionnel- avec fonction "singleplay"

Pupitre

1 Console analogique: 16 entrées\_ 4 sorties sous-groupes et 1 sortie maîtresse

L/ R, alimentation fantôme- (Type Mackie 1642- VLZ3) ;

Le pupitre de mixage (6pi minimum) et la régie doivent être situés à l'intérieur de

la salle, au centre à l'arrière. Pas de cabinet.

#### Sonorisation - fourni par l'artiste

1 Microphone et un trépied (filage XLR à la console)

#### Éclairages - fournis par le diffuseur

24 ETC 25-50 degrés 1000Watts

13 Fresnels 1000 Watts

#### Éclairages - fournis par l'artiste

2 flash photographiques préamplifiés de 1200Watts (Profoto).

4 émetteurs-récepteurs radio pour flashes photo (PocketWizard PLUS II)

pince, , papier « foil »

1 petit spot Lowel pro 250Watts

10 Work lights de 500Watts

#### Électronique - fourni par l'artiste

Système informatique

1 ordinateur MAC G5 Dual 2.5 GHz

1 carte vidéo Blackmagic

1 écran Apple cinema Display 17"

1 mélangeur (mixer) vidéo Edirol LVS 400

1 switcher ethernet 8 ports

1 USB Midisport 2x2 M-Audio

1 Carte video Matrox MXO

Système de projection vidéo thermique

1 projecteur vidéo Sanyo PLC XT-25

1 caméra thermique FLIR,

2 convertisseurs Ethernet à Rs-232

1 Obturateur

1 contrôleur d'obturateur

1 Hub fire wire à(3 ports) /USB (4 ports)

1 Tête de trépied à crémaillère Worrall

1 Dolly sur roulettes

2 boutons de control Griffon Technology

1 Moteur Pan-tilt

1 Contrôleur du moteur Pan Tilt

#### Accessoires - fournit par le diffuseur

10 batteries "AA"1.5volt par spectacle

3 sacs de sables

1 petit escabeau de 1.25 mètre (5pi) minimum

40 kg argile grise sur planche de bois surmontée ;

10 pamplemousses ;

1 couteau coupant de 10 cm de longueur ;

1 rouleau d'essuie-tout ;

6 bouteilles de vin ou d'alcool vides ;

1 ventilateur commercial d'environ 35 cm (pour séchage rapide des couvertures mouillées) ;

#### Accessoires - fournit par l'artiste

4 pôles de bois (pour caches de flash)

1 petit trépied de 5pi

foamcore noir de 1.2 mètre x2.5mètre (4'x8')

8 pinces en métalliques

#### Spécifications

a. Il est nécessaire d'avoir accès à un robinet avec de l'eau chaude pour remplir l'aquarium ainsi que l'accès à un point d'évacuation d'eau.

b. Il est nécessaire que la salle puisse être plongée dans un noir complet.

c. Système d'alimentation électrique indépendant partant de la régie au steamer

d. Disposition des enceintes: 2 face au public / 2 au fond de la scène au sol/ 1 derrière un écran de tissu au sol/ cabinets de sous-grave au fond de la scène

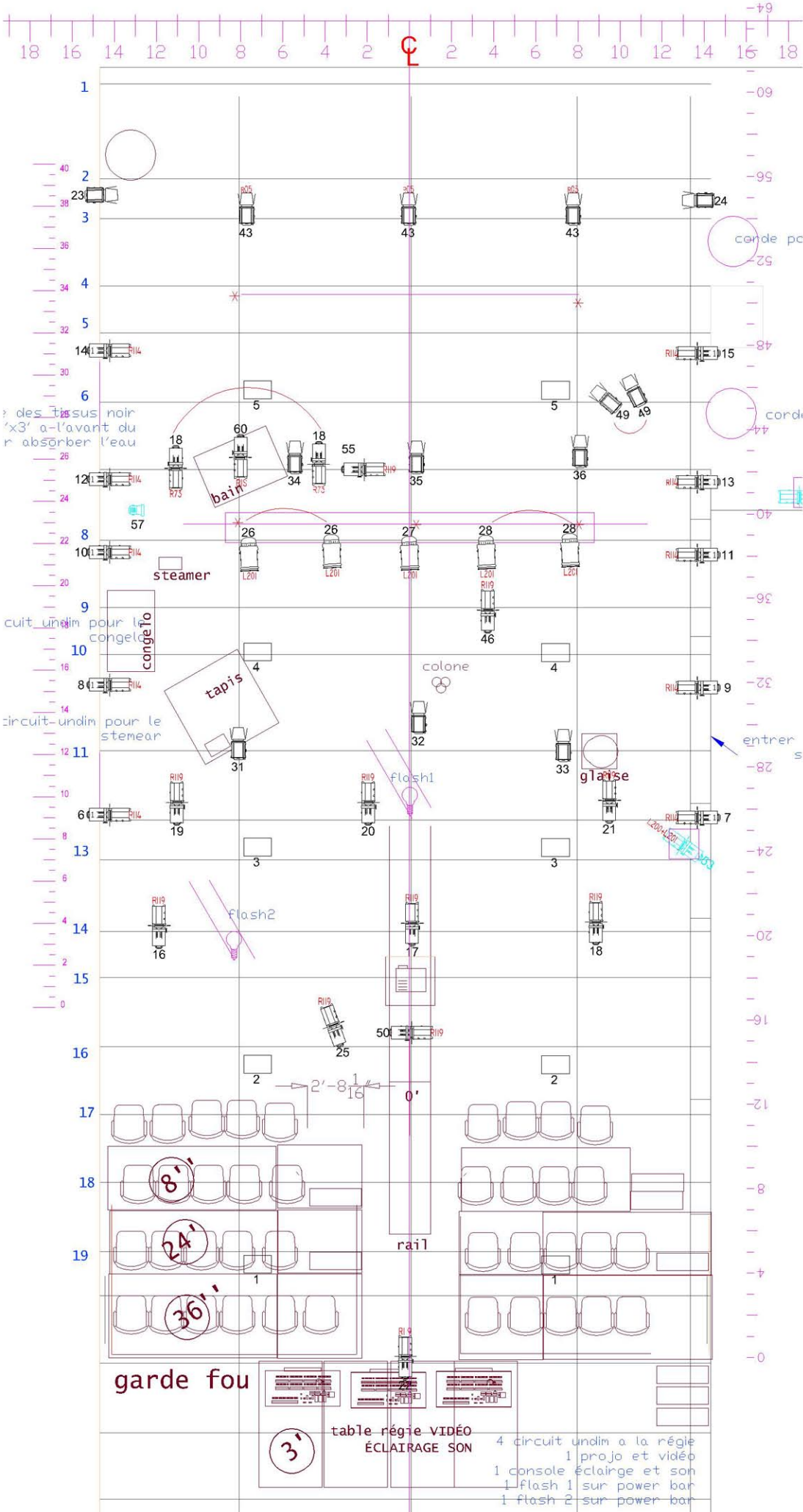
e. Les enceintes doivent être toutes indépendantes

#### Temps de montage

pré-montage nécessaire (habillage de la salle et installation des gradins), temps accordé selon les facilités du diffuseur

avec l'équipe artisanique

6 services incluant la générale



## English version:

### Production team :

1 choreographer  
1 dancer  
1 stage manager  
1 live composer  
1 projectionnist

### Duration of the show :

+/- 50 minutes

### Minimal performance area

The dancer will require a minimal performance area of 8.5 meter (28 pi.) wide , 11 meters deep (36 pi.); minimum height of ceiling of 4.5 meters (15 pi.)

### Set dressing- provided by the theater

Black dance floor covering the back of the up stage area (as shown on plan),  
Black curtain covering the back wall or a black or grey wall.

### Stage setting and installation- provided by the theater

1 straight metal bar between 42 and 54 mm of diameter and a minimum length of 7.30 meters (20 pi.) long.

1 horizontal freezer with a minimum of 400 liters of volume (14 cu. feet)

### Stage setting and installation- provided by the artist :

1 metallic thread rail system  
3 fabric screens (fireproof)  
1 clear acrylic aquarium of 114 cm (length) x 79 cm (wide) x 76 cm (height)  
1 hot water vapor steamer  
1 antique looking wooden chair  
3 cotton blankets of 4.47 meters (176 inches) wide x 3.05 meters long (120 inches)  
1 narghile smoking pipe (chicha)  
1 red plastic bucket  
2 wooden vertebral column (2.3 kilos)  
1 electrical water pump ((Rigid TP-500K) (1450 gallons/ hour)  
1 garden water hose of minimum 15 meter long (50 pi)  
7 pulleys  
5 black ropes of 12 meters each.  
1 accessories box  
2 small flashlights (minipalm 0.5 w led series)  
3 grey PVC rail tubes of 4.41 meters long each  
4 'magic arm' Manfrotto

### Sound equipment – provided by the theater

Amplification system :

Type 'LRC' (stereo with independent central speaker covering the entire room)

The level and the quality of the sound must be the same throughout the whole room

(adding speakers with delay to the balcony, etc.) ;

Sufficient amplification power to allow enough headroom.

### Sound system :

4 speakers  
1 return speaker on stage  
1 subwoofer  
XLR cable from middle stage to mixing board

### Source :

1 condenser microphone (like AKG – 451)  
3 professional cd players – with single play function

### Mixing board :

1 mixing console with :  
16 entries\_ 4 sub group\_ 1 main output L/R, phantom power (like Mackie1642-VLZ3);

The console and the mixing desk must be located inside the room in the center and behind the public area. No chamber

### Sound equipment – provided by the artist :

1 Microphone and 1 tripod

### Lighting – provided by the theater :

24 ETC 25-50 degree 1000 watts  
13 Fresnels 1000 watts  
5 PARS 64 medium

### Lighting- provided by the artist :

2 photographic flash preamplified of 1200 watts each (Profoto)  
4 radio transmitters-receivers for photo flash  
clamps, black aluminium foil  
1 Lowell Pro spot 250 watts  
10 work lights of 500 watts each

### Electronic equipment – provided by the artist :

#### Electronic system :

1 computer MAC G5 dual 2.5 GHz  
1 Blackmagic video card  
1 Apple cinema display 17”  
1 video mixer Edirol LVS 400  
1 switcher ethernet 8 ports  
1 USB Midiport2X2 M-Audio  
1 video card Matrox MXO

#### Thermal video projection system :

1 video projector Sanyo PLC-XT25  
1 Thermal camera (FLIR)  
2 ethernet to Rs-232 converters  
1 electronic shutter  
1 shutter controller  
1 hub firewire (3 ports) / USB (4 ports)  
1 Worrall geared head  
1 dolly plate  
2 Griffin technology controller  
1 Pan tilt motor  
1 pan tilt motor controller

#### Accessories- provide by the theater :

10 batteries 'AA' 1.5 volts per show  
3 sand bags  
1 small ladder of a minimum height of 1.25 meter  
40 kilos of grey clay  
10 pink grapefruits  
1 roll of paper towel  
6 empty bottles of alcohol (liquor or wine)  
1 industrial fan approx. 35 cm (for fast drying of the wet blankets)

#### Accessories- provided by the artist :

4 wooden poles for flash bindoors  
1 small tripod of 1.5 meter (5 pi.) high  
Black foamcore of 1.2 meter x 2.5 meter (4'x8')  
8 metal clamps

#### Specifications :

- It is necessary to have access to a sink that has a hot water tap to fill up the bath and to empty the water as well.
- It is necessary that complete darkness can be achieved in the room
- Independent electrical circuit for the steamer.
- Configuration of the speakers : 2 facing the public in front / 2 upstage on the floor / 1 behind a fabric screen / 1 subwoofer upstage
- Every speaker must be independent.

#### Set-up time :

Pre setting of the stage is necessary (dressing up of the stage and installation of the tier / time allowed according to the production schedule

with the artistic team

6 services including the general